

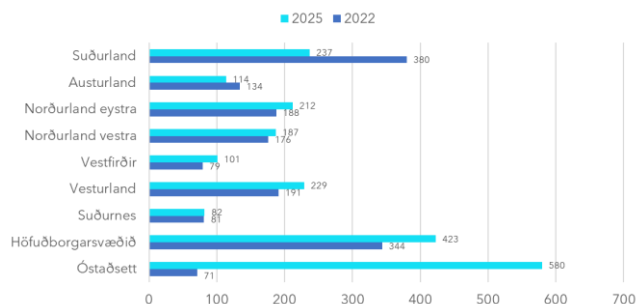
Fyrirtækjakönnun 2025 á Norðurlandi eystra

Vífill Karlsson

Á Norðurlandi eystra sjá fyrirtæki sérstök vaxtartækifæri í markaðssókn og gervigreind og virðast tilbúin að nýta þau. Á sama tíma halda nýsköpun og fjárfestingargeta sér nokkuð vel í samanburði við höfuðborgarsvæðið. Helstu veik-leikar liggja hins vegar í grunninnviðum, einkum vegakerfi og rammaáætlun, og virðist MAST jafnframt vera fyrirtækjum fjötur um fót. Þrátt fyrir að dregið hafi úr ráðningaráformum þá er töluverður fjöldi fyrirtækja í þörf fyrir menntað vinnuafli.

Inngangur

Fyrirtækjakönnun landshlutanna hefur verið framkvæmd fjórum sinnum í samstarfi Byggðastofnunar og landshlutasamtakanna, árin 2018, 2019, 2022 og síðast árið 2025 og gefin út í einni aðalskýrslu (Hrafnhildur Tryggvadóttir og Vífill Karlsson, 2026). Fyrsta könnunin var þó gerð fyrir Vesturland eingöngu árið 2010. Hér verður sérstaklega fjallað um niðurstöður fyrir Norðurland eystra árið 2025.

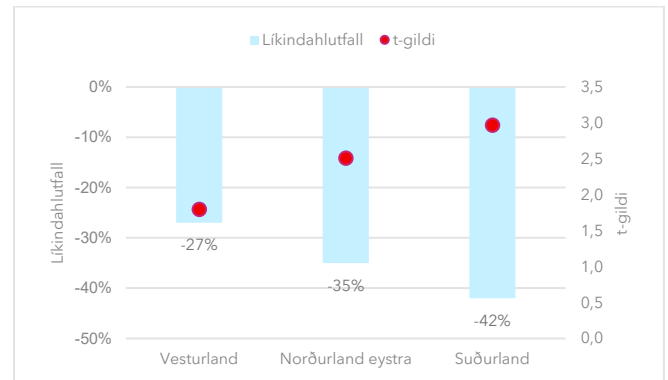


MYND 1. FJÖLDI ÞÁTTAKENDA EFTIR LANDSHLUTUM

Fyrirtækjum sem tóku þátt á Norðurlandi eystra fjölgaði milli kannana, úr 188 í 212 (Mynd 1). Hins vegar fjölgaði einnig þeim fyrirtækjum sem ekki gáfu upp staðsetningu alltof mikið. Það skýrist líklega af breytingu á aðferðafræði við framkvæmd könnunarinnar og stefnt er að því að breyta því til baka í næstu könnun.

Ráðningar og fjárfestingar

Fyrirtækin voru spurð um hvort þau hygðust ráða starfsfólk á árinu 2025. Í fyrstu virtist ekki mikill munur milli landshluta, en nánari greining sýndi að fyrirtæki á Norðurlandi eystra hugleiddu síður að ráða fólk en fyrirtæki á höfuðborgarsvæðinu eftir að tekið hafði verið tillit til mismunandi atvinnugreina. Líkurnar á ráðningum voru um 35% minni hjá fyrirtækjum á Norðurlandi eystra en á höfuðborgarsvæðinu (Mynd 2). Aðeins tveir aðrir landshlutar skáru sig marktækt frá höfuðborgarsvæðinu. Á sama tíma hafði einnig dregið úr ráðningaráformum fyrirtækja á höfuðborgarsvæðinu frá síðustu könnun árið 2022, um tæp 29%.



MYND 2. RÁÐNINGARÁFORM Á NORÐURLANDI EYSTRÁ Í SAMANBURÐI VIÐ HÖFUÐBORGARSVÆÐIÐ

Þegar fjárfestingaráform voru skoðuð kom í ljós að Norðurland eystra var meðal þeirra landshluta þar sem fyrirtæki voru hvorki líklegri né ólíklegri til að ráðast í fjárfestingar en fyrirtæki á höfuðborgarsvæðinu. Á sama tíma höfðu fjárfestingaráform fyrirtækja á höfuðborgarsvæðinu gefið eftir um 27% frá árinu 2022 en miklu minna á Norðurlandi eystra þannig að sveiflan er minni þar en á höfuðborgarsvæðinu í fjárfestingum.

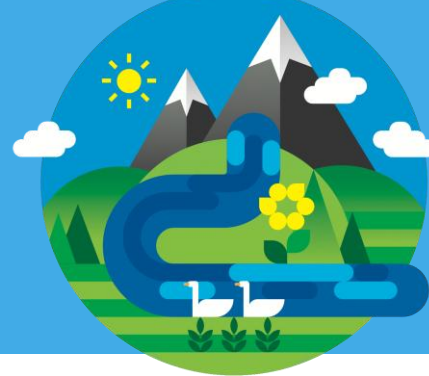
Menntunar og færniþörf

Alls voru 29% allra fyrirtækja í þörf fyrir menntað vinnuafli. Þegar leiðrétt var fyrir mismunandi atvinnugreinar var engin marktækur munur á landshlutunum. Þessi þörf hefur ekki aukist marktækt á milli kannanna á Norðurlandi eystra en þörfin er marktækt lægri þar í verslun, ferðaþjónustu og landbúnaði.

Í aðalskýrslu fyrirtækjakönnunarinnar segir að á landsvísu þurftu um 24% fyrirtækja starfsfólk með ákveðna sérhæfða færni. Þessi þörf var mest á Austurlandi, Suðurnesjum, Suðurlandi og Vestfjörðum, en minnst á Vesturlandi og Norðurlandi eystra en munurinn var bara marktækur á Austurlandi, Suðurnesjum og Vesturlandi. Þessi þörf, á Norðurlandi eystra, er nærri tvöfalt meiri 2022 og 2025 en 2018 og 2019 svo hún hefur aukist en ekki frá 2022 heldur 2019 og 2018. Þessar niðurstöður gætu bent til þess að aðgengi að menntuðu vinnuafli sé betra á Norðurlandi vestra en í mörgum öðrum landshlutum. Mögulega vegna nálægðar við öflugan háskóla eins og t.d. á Vesturlandi. Stærð Akureyrar gæti líka átt sinn þátt í að skýra þetta því fjölmennir bæir og borgir laða menntað fólk að. Hins vegar eykst þessi þörf í tíma sem gæti verið vegna þess að atvinnulífið sé að þróast í sérhæfðari starfsemi og þar með menntunarfreakari átt.

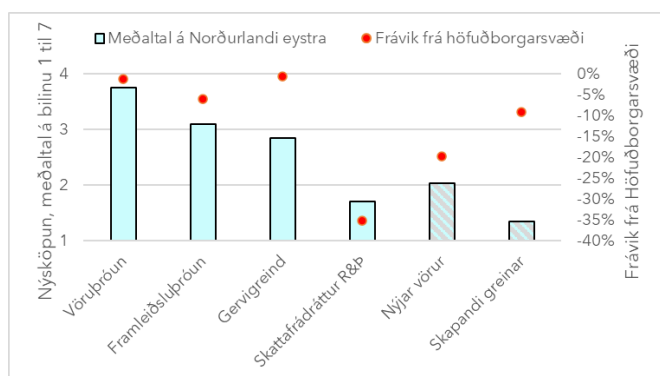
Púlsinn

– Norðurland eystra í tölum



Nýsköpun

Nokkrar spurningar í könnuninni vörpuðu ljósi á nýsköpun innan fyrirtækja. Í ljós kom að fyrirtæki á Norðurlandi eystra leggja helst áherslu á vörubrúun (Mynd 3). Þar á eftir umbætur á framleiðsluferlum og þjónustuaðferðum. Gervigreind er líka nýtt á Norðurlandi eystra og ekkert síður en á höfuðborgarsvæðinu.

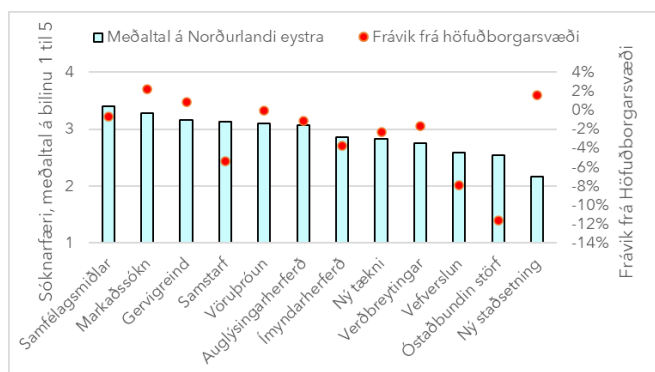


MYND 3. NÝSKÖPUN Á NORÐURLANDI EYSTRA

Minnst var um að fyrirtækin nýttu sér skattafrádrátt vegna nýsköpunar á Norðurlandi eystra. Hlutfall þeirra sem gerðu það var 35% lægra en hjá fyrirtækjum á Höfuðborgarsvæðinu. Kvarðinn fyrir nýjar vörur og tekjur af skapandi greinum er ekki sambærilegur hinum fjórum þó svo hann telji 1 til 7. Þar sést samt að á Norðurlandi eystra hafa fyrirtæki meiri tekjur af skapandi greinum.

Sóknarfæri

Samkvæmt aðalskýrslunni töldu fyrirtæki á Suðurnesjum, Vesturlandi og Suðurlandi sig sjá flest tækifæri til vaxtar og þróunar. Fyrirtæki á Norðurlandi eystra, Austurlandi og Vestfjörðum voru síður á þeirri skoðun.



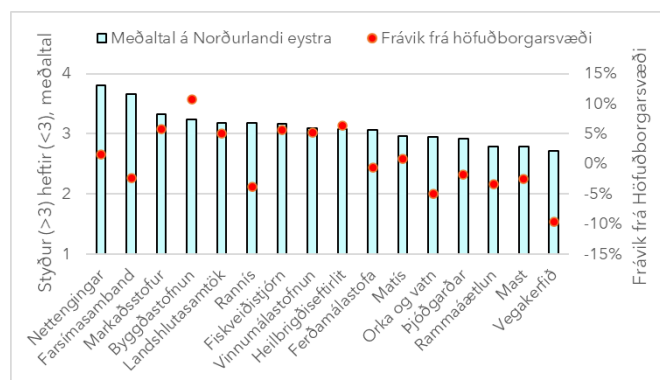
MYND 4. SÓKNARFÆRI Á NORÐURLANDI EYSTRA

Fyrirtæki á Norðurlandi eystra töldu samfélagsmiðla, markaðssókn og gervigreind vera helstu sóknarfærin sín (Mynd 4). Samfélagsmiðlar voru taldir lítið eitt minna sóknarfæri hjá fyrirtækjum á Norðurlandi eystra en á höfuðborgarsvæðinu á meðan markaðssókn og gervigreind voru talin meiri sóknarfæri.

Ný staðsetning fyrirtækja var síst meðal tækifæra en samt meira (2%) tækifæri en hjá fyrirtækjum á höfuðborgarsvæðinu. Óstaðbundin störf og vefverslanir voru talin meðal þriggja sístu tækifæra fyrirtækja á Norðurlandi eystra. Þar var munurinn líka mestur á milli Norðurlands eystra og höfuðborgarsvæðisins, 8% og 12% síðri sem tækifæri fyrirtækja á Norðurlandi eystra.

Hið opinbera

Fyrirtæki á Norðurlandi eystra töldu að hið opinbera hefði frekar stutt en hindrað þau með góðum nettengingum, farsímasambandi og í gegnum markaðsstofnurnar (Mynd 5).



MYND 5. STUÐNINGUR HINS OPINBERA Á NORÐURLANDI EYSTRA

Á hinn bóginn töldu flest vegakerfið, Mast og rammaáætlun hefðu frekar heft en stutt starfsemi þeirra. Í samanburði við höfuðborgarsvæðið var slakt vegakerfi (-10%) stærsti dragbiturinn fyrir fyrirtæki á Norðurlandi eystra. Orka og vatn kom næst á eftir (-5%) nefnd og þá Rannís (-4%).

Byggbastofnun studdi hins vegar fyrirtæki á Norðurlandi eystra mest í samanburði við fyrirtæki á höfuðborgarsvæðinu. Þar á eftir komu markaðsstofur, fiskveiðistjórnin og heilbrigðiseftirlitið öll 6% hærrí en fyrirtæki á höfuðborgarsvæðinu.

Um fyrirtækjakönnun landshlutanna 2025

Fyrirtækjakönnunin var opin frá apríl til október árið 2025. Landshlutasamtökin sendu fyrirtækjum á landsbyggðinni könnunina í tölvupósti en tæplega 3.700 fyrirtæki á höfuðborgarsvæðinu eftir fyrirtækjalista Creditinfo. Alls tóku 2.165 fyrirtæki þátt. Samtök fyrirtækja í sjávarútvegi, Bændasamtök Íslands, Samtök ferðaþjónustunnar og Landsamband smábátæigenda lögðu lið (H. Tryggvadóttir og V. Karlsson, 2026). Í myndum 3-5 voru einföld meðaltöl og því ekki leiðrétt fyrir t.d. atvinnugreinar eða nokkuð annað.

Heimildir

Hrafnhildur Tryggvadóttir & Vífill Karlsson. (2026). Fyrirtækjakönnun landshlutanna: Samantekt á niðurstöðum. *Deigla: Rit atvinnuþróunarfélaganna, Byggbastofnunar og landshlutasamtakanna*, 7(1), 1-139. Retrieved from ssv.is website: <https://ssv.is/wp-content/uploads/2026/04/Fyrirtækjakönnun-landshlutanna-2025.pdf>.